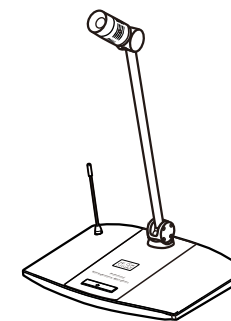


Беспроводной конференц-микрофон



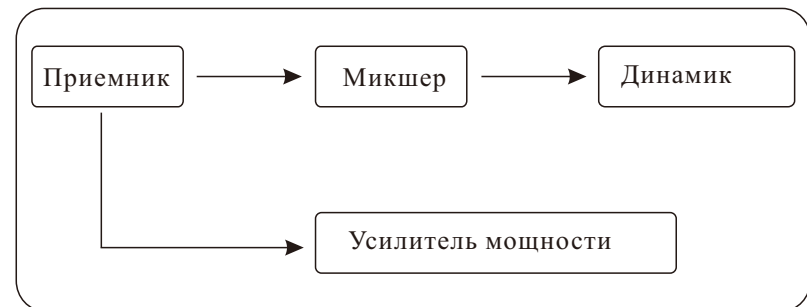
ДАННОЕ РУКОВОДСТВО ПО ЭКСПЛУАТАЦИИ ВКЛЮЧАЕТ В СЕБЯ НЕСКОЛЬКО ТИПОВ МИКРОФОНА И ПРИЕМНИКА. ПРОЧИТАТЕ СООТВЕТСТВУЮЩИЕ ГЛАВЫ В СООТВЕТСТВИИ С ТИПОМ ПЕРЕД ИСПОЛЬЗОВАНИЕМ . СОХРАНИТЕ ЕГО ДЛЯ ДАЛЬНЕЙШЕГО ИСПОЛЬЗОВАНИЯ.

11. Инструкция по подключению

Операции

1. Согласно изображению, соедините приемник с другими устройствами, MIX OUT с MIC или OUT A,B,C,D с MIC.
2. Источник питания 12-17В. после включения приемника установите разумную громкость.
3. Пожалуйста, заряжайте аккумулятор раз в 3 месяца, если вы не используете его в течение длительного времени.

Инструкция по подключению



10. Устранение неполадок

| Неисправность | Причина | Решение |
|--|---|---|
| Приемник принимает сигнал, с шумовыми помехами | Низкий заряд батареи | Зарядите аккумулятор |
| | Частота используется другим устройством | Переключитесь на другую частоту |
| ЖК дисплей не работает | Низкий заряд батареи | Зарядите аккумулятор |
| Не включается микрофон | Низкий заряд батареи | Зарядите аккумулятор |
| Не включается приемник | Отсутствует питание | Проверьте кабель питания |
| Не удается подключить приемник | Микрофон выключен | Включите микрофон |
| | Приемник и микрофон работают на разной частоте | Настройте частоту |
| | Микрофон слишком далеко от приемника | Переместите микрофон ближе |
| Идет прием сигнала, но отсутствует звук | Регулятор громкости в положении минимум | Настройте громкость |
| | Неправильное подключение аудио | Переподключите аудио связи |
| До включения передатчика, приемник принимает сигнал с помехами | Возможно другие устройства рядом используют ту же частоту | Измените частоты работы системы чтобы избежать помех |
| Отключается звук | Слишком большое расстояние | Переместите микрофон ближе |
| Эффективная работа только на маленьком расстоянии | Сложные условия окружающей среды | Металл, стены, скопление людей могут ослаблять сигнал |
| | Не установлена антенна приемника | Установите приемную антенну |

Уход и техническое обслуживание

Перед установкой или очисткой устройства отключите подачу электроэнергии. Очистите его мягкой тканью. Для сложных загрязнений используйте ткань с нейтральным чистящим средством и вытрите насухо. Не используйте бензин, разбавители или любые другие химические продукты, иначе поверхность будет повреждена.

Предисловие

Большое вам спасибо за выбор профессиональной беспроводной микрофонной системы нашей компании. Для того чтобы в полной мере использовать продукт, мы настоятельно рекомендуем вам прочитать инструкцию по эксплуатации перед использованием. Эта серия профессиональной беспроводной системы принимает передачу, чем традиционный VHF, и технологию синтезатора частоты PLL, которая может легко избежать любого вида помех. Используя автоматическое отслеживание каналов инфракрасного луча и блокировку системы, эта серия излучателей может легко подключаться к приемнику, особенно подходящему в условиях использования нескольких наборов продуктов в одно и то же время.

Содержание

| | |
|---|----|
| 1. Особенности | 1 |
| 2. Правила техники безопасности | 2 |
| 3. Инструкция по эксплуатации передатчика модели А | 3 |
| 3.1 Краткое введение | 3 |
| 3.2 Графическая инструкция | 3 |
| 3.3 Графическая инструкция по установке | 3 |
| 3.4 Инструкция по зарядному устройству аккумулятора | 3 |
| 4. Инструкция по эксплуатации передатчика модели В | 4 |
| 4.1 Краткое введение | 4 |
| 4.2 Графическая инструкция | 4 |
| 4.3 Графическая инструкция по установке | 4 |
| 4.4 Инструкция по зарядному устройству аккумулятора | 4 |
| 5. Инструкция по эксплуатации приемника | 5 |
| 5.1 Требования к рабочей среде приемника | 5 |
| 5.2 Рабочая инструкция для приемника | 5 |
| 5.3 Графический дисплей жк-монитора | 5 |
| 6. Двухканальный приемник | 6 |
| 6.1 Передняя панель двухканального приемника | 6 |
| 6.2 Задняя панель двухканального приемника | 6 |
| 7. Четырехканальный приемник | 7 |
| 7.1 Передняя панель четырехканального приемника | 7 |
| 7.2 Задняя панель четырехканального приемника | 7 |
| 8. Восьмиканальный приемник | 8 |
| 8.1 Передняя панель восьмиканального приемника | 8 |
| 8.2 Задняя панель восьмиканального приемника | 8 |
| 9. Параметры продукта | 9 |
| 9.1 Параметры приемника | 9 |
| 9.2 Параметры передатчика | 9 |
| 9.3 Интегрированный параметр | 9 |
| 10. Решения поломок | 10 |
| 11. Инструкция по подключению | 11 |

9. Параметры продукта

9.1 Параметры приемника

Режим колебаний: синтезированный PLL
Диапазон частот: UHF 600-699. 75 МГц
Стабильность частоты: $\pm 0.001\%$
Максимальное отклонение частоты: ± 30 кГц
Система модуляции: FM
Отношение сигнал / шум: > 60 дБ
Коэффициент искажения: $< 0.5\% @ 1\text{KHz}$
Чувствительность: $1.2 / UV @ S/N = 12\text{dB}$
Источник питания: DC: 12V-17V
Аудиовыход: независимый 0-400мв
Смешанный стиль 0-300мв
Мощность: двухканальная 3 Вт
Четыре канала 6 Вт
Восемь каналов 12 Вт

9.2 Параметры передатчика

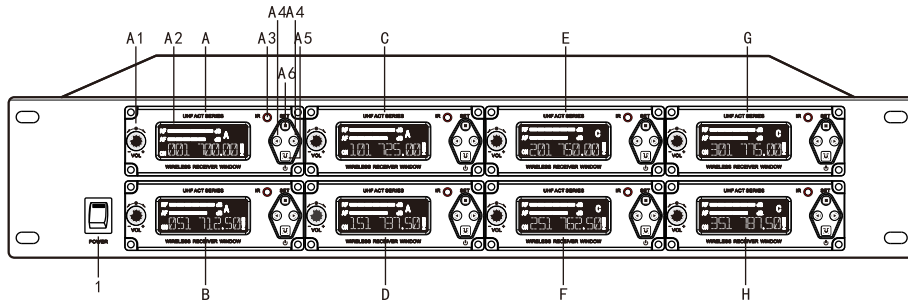
Источник питания: 3 . 7 V литиевый аккумулятор
Потребляемая мощность: 100 мА
Несущая частота: UHF 600-699. 75 МГц
Стабильность частоты: ± 30 кГц
Отношение сигнал / шум: > 60 дБ
Коэффициент интерференции смежной частоты: > 80 дБ
Динамический диапазон: ≥ 100 дБ
Тип: Конденсатор
Мод полярности: Однонаправленный
Частотная характеристика: 40 Гц~20 кГц
Чувствительность: -43 ± 3 дБ@1 кГц
Мощность: 10 МВт

9.3 Комплексные параметры

Рабочая частота: UHF 600-699. 75 МГц
Канал №: 400 частот полностью
Режим модуляции: FM
Расстояние между каналами: 250 кГц
Стабильность частоты: $\pm 0.001\%$
Динамический диапазон: ≥ 100 дБ
Максимальное отклонение частоты: ± 30 кГц
Частотная характеристика: 40 Гц~20 кГц
Всестороннее отношение сигнал / шум: > 60 дБ
Комплексный коэффициент искажения: $< 0.5\% @ 1\text{Kz}$
Рабочее расстояние: около 100 метров(на открытом воздухе)
Рабочая температура: $-10^{\circ}\text{C} \sim 50^{\circ}\text{C}$

8. Восьмиканальный приемник

8.1 Передняя панель восьмиканального приемника



1. Выключатель питания

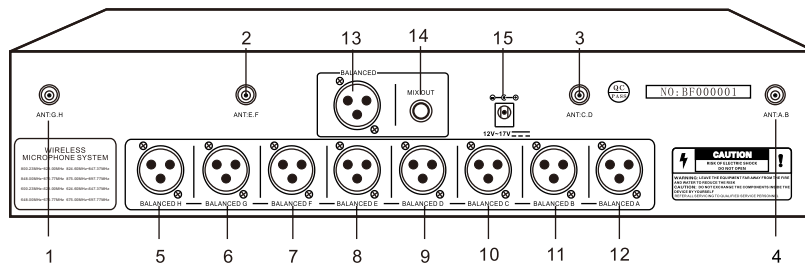
A канал:

A1. Регулятор громкости A2. ЖК-экран A3. IR окно A4.

Кнопка выбора частоты A5. Независимый от канала выключатель питания A6. Выбор

Канал B. C. D. E. F. G. H: то же самое, что и канал A.

8.2 Задняя панель восьмиканального приемника



1. Гнездо антенны G. Н 2. E. F антенное гнездо 3. Гнездо антенны C. D

4. A. гнездо Бантенна 5. Выход баланса канала H 6. Выход баланса канала G

7. Выход баланса канала F 8. Выход баланса канала E 9. Выход баланса канала D

10. Балансный выход C 11. Балансный выход B 12. Выход баланса канала

13. Балансный выход 14. Небалансный выход 15. Розетка постоянного тока

1. Характеристики

1. Продукты этой серии принимают самую предварительную технологию синтеза обломока для того чтобы отрегулировать передавая и получая части, как раз нужны аудио входной сигнал и выход.

2. Этот продукт серии принимает предварительный цифровой пилотный метод, используя диапазон частот международного стандарта UHF, 500 MHz~900MHz. По сравнению с низкочастотным диапазоном VHF, UHF имеет более широкие ресурсы, делает электромагнитное пространство более четким и снижает помехи, которые исходят от оборудования VCD, DVD и так далее.

3. Управляемый микропроцессором, технологией синтеза частоты фазовой автоподстройки частоты PLL, каждый канал имеет дополнительные 100 частот, шаг 0,25 МГц, более гибкий для использования.

4. Этот продукт серии принимает технологию идентификации удостоверения личности, каждый канал имеет свой собственный код удостоверения личности, сильную противоинтерференционную способность, соответствующую для всех видов большой, средней и малой встречи.

5. Автоматическое отключение звука и схема шумоподавителя, устраняющая шум включения и выключения машины.

6. Эта серия продуктов с функцией предотвращения шума, дальнего подбора расстояния, ровный голос, высокое шумоподавление.

7. Эта серия продуктов использует высокое качество компонентов, применяет производство SMT, выбирает только высококачественный конечный продукт. Увеличьте стабильность и срок службы продукта.

8. Обеспечен для каждого типа жидкокристаллического дисплея LCD, показывает множественную ключевую информацию, условия труда ясны с первого взгляда, делает его легким работать и контролировать и удобство, для того чтобы улучшить представление.

9. Эта серия продуктов все принимают XLR сбалансированный выход и 6.3 несбалансированный выход, независимо или комбинированный, приспосабливаясь ко всем видам подключения оборудования и избегая хаоса и неудобств, вызванных несопадающим оборудованием.

2. Правила техники безопасности

- Прочтите данное руководство по эксплуатации.
- Сохраните данное руководство для дальнейшего использования.
- Следуйте всем инструкциям, приведенным в данном руководстве.
- Не размещайте изделие вблизи каких-либо источников тепла, таких как радиаторы, печи или другие устройства которые производят тепло. Если вы не собираетесь использовать продукт в течение длительного времени вытащите аккумулятор. Не бросайте и не роняйте продукт во избежание повреждений.
- Следите за напряжением питания. Только напряжение питания, указанное в инструкции подходит продукту.
- Используйте только аксессуары, указанные нашей компанией.
- Никогда не разбирайте устройство. Если устройства разбираются клиентами в нарушение данной инструкции, гарантия становится недействительной. Обратитесь к местному дилеру за помощью, если с продуктом что-то не так.
- Если необходимо заменить компоненты, замените их оригинальными компонентами произведенными нашей компанией.
- Оставьте приборам минимальное пространство в 30 мм для правильной вентиляции. Не закрывайте вентиляционное отверстие газетами, тканями, занавесками и т. д.

Не устанавливайте устройства вблизи огня или воды.

Утилизируйте замененную батарею верно.

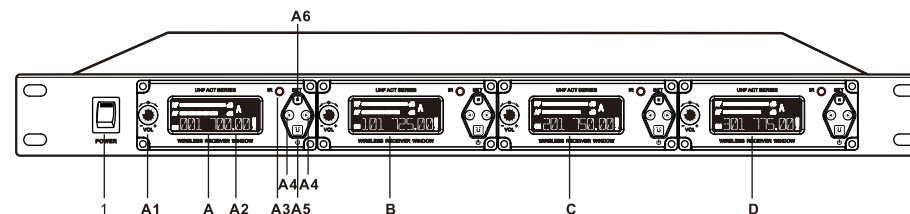
Приборы можно использовать в тропических или умеренных регионах.

Только для безопасного использования в районе с высотой ниже 2000 метров.

※ Если устройство не будет использоваться, выключите его.
Заряжайте аккумулятор раз в 3 месяца, без зарядки аккумулятор может прийти в негодность.

7. Четырехканальный приемник

7.1 Передняя панель четырехканального приемника



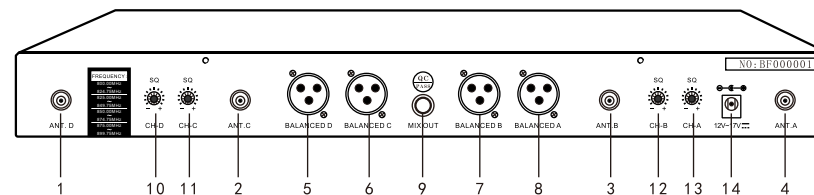
1. Выключатель питания

A канал: A1. Регулятор громкости A2. ЖК-экран A3. IR окно A4. Кнопка выбора частоты

A5. Независимый от канала выключатель питания A6. Выбор

Канал B. C. D: то же, что и канал A

7.2 Задняя панель четырехканального приемника



1. D антенное гнездо 2. C антенное гнездо 3. B антенное гнездо

4. Гнездо антенны 5. Выход баланса канала D 6. Выход баланса канала C

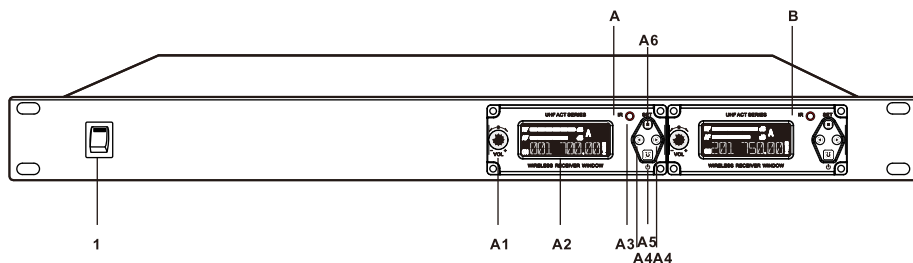
7. Выход баланса канала B 8. Выход баланса канала A 9. Смешанный несбалансированный выход

10. D канал SQ ручка 11. C канал SQ ручка 12. B канал SQ ручка

13. Канал SQ ручка 14. Гнездо постоянного тока

6. Двухканальный приемник

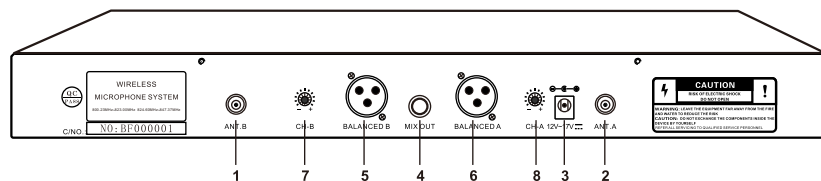
6.1 Передняя панель двухканального приемника



1. Выключатель питания

А канал: А1. Регулятор громкости А2. ЖК-экран А3. IR окно А4. Кнопка выбора частоты А5. Независимый от канала выключатель питания А6. Выбор В канал: то же, что и канал А.

6.2 Задняя панель двухканального приемника



1. Порт антенны канала В 2. Порт антенны канала 3. Гнездо постоянного тока 4. Смешанный несбалансированный выход 5. В канал сбалансированный выход 6. Канал сбалансированного выхода 7. В канал SQ ручка 8. Ручка канала SQ А канала

3. Инструкция по эксплуатации эмиттера модели А

3.1 Краткое описание

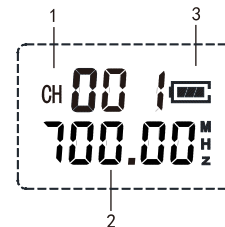
1.1. Высокоточная микрофонная головка, конденсаторный датчик, обеспечивают максимальную четкость и направленность.
2. Рабочее состояние ЖК-дисплея.
3. Встроенная литиевая батарея 3,7 в, разъем USB.

3.2 Графическая инструкция

1. Подключите USB-интерфейс зарядки (индикатор 5) и питание для зарядки аккумулятора.
2. Прикоснитесь к выключателю питания на 0,5 секунды (индикатор 4), ЖК-экран и световое кольцо включены (индикатор 3) означает, что аппарат продолжает работать.
3. ЖК-экран показывает рабочее состояние.
4. Выключите устройство при длительном нажатии кнопки питания на 1 секунду

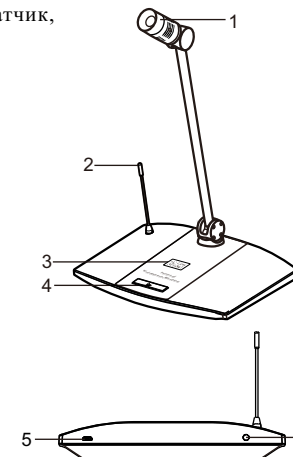
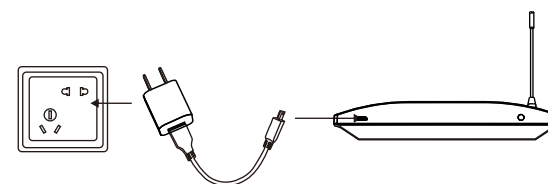
3.3 Графическая инструкция по установке

1. Графический ЖК-экран
2. Монтажный график излучателя



1. Канал 2. Частота 3. Индикатор питания

3.4 Инструкция по зарядному устройству аккумулятора



1. головка микрофона 2. передающая антенна
3. ЖК-экран 4. Выключатель питания
5. Интерфейс зарядки USB 6. IR окно



4. Инструкция по эксплуатации эмиттера модели В

4.1 Краткое описание

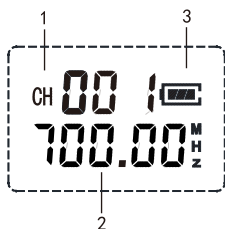
- 1.Высокочастотная микрофонная головка, конденсаторный датчик обеспечивают максимальную четкость и направленность.
- 2.Рабочее состояние ЖК-дисплея.
- 3.Встроенная литиевая батарея 3,7 в разъем USB.

4.2 Графическая инструкция

- 1.Подключите USB-интерфейс зарядки (индикатор 5) и питание для зарядки аккумулятора.
- 2.Прикоснитесь к выключателю питания на 0,5 секунды (индикатор 4), ЖК-экран и световое кольцо включены (индикатор 3), Что означает, что устройство работает.
- 3.ЖК-экран показывает рабочее состояние.
- 4.Выключите устройство при длительном нажатии кнопки питания на 1 секунду.

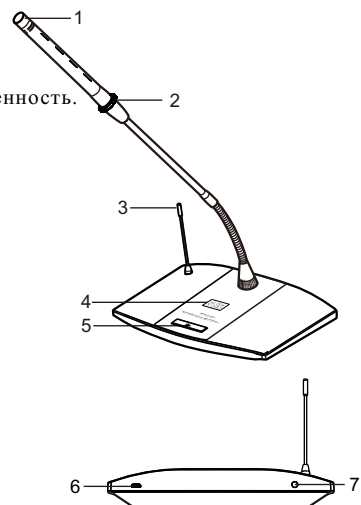
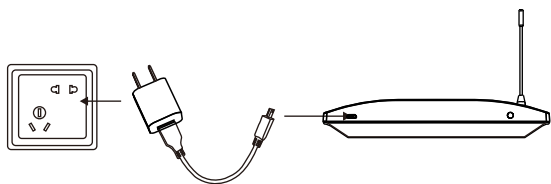
4.3 Графическая инструкция по установке

- 1.ЖК-экран графический
2. Установочный графический излучатель

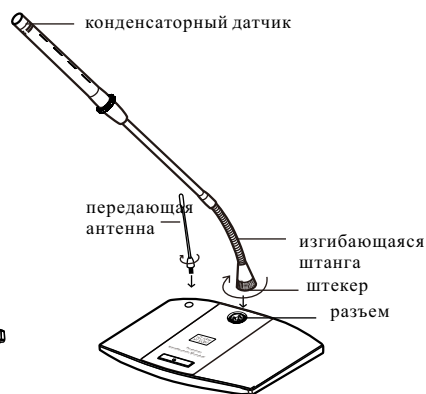


1. Канал 2. Частота 3. Индикатор питания

4.4 Подключение зарядного устройства



- 1.головка микрофона 2.световое кольцо 3.передающая антенна 4.ЖК-экран 5.Выключатель питания 6.Интерфейс зарядки USB 7.IR окно



5. Инструкция по эксплуатации приемника

5.1 Требования к рабочей среде приемника

Подключите приемник к антенне и отрегулируйте антенну по вертикали.

Обратите внимание, что металл, стена, потолок, человеческое тело ослабят излучатель.

сигнал. Для достижения наилучшего эффекта, пожалуйста, следуйте правилам. Излучатель должен быть размещать настолько близко, насколько это возможно, месте. Держите минимальное расстояние 1,5 м с Менталом, стеной, ремонтной, потолком и т. д. Убедитесь, что излучатель и приемник доступен прямо вперед.

5.2 Рабочая инструкция для приемника

1. Подключите электроснабжение.
2. После включения приемника на жидкокристаллическом экране появятся рабочие параметры.
3. Подключите приемник S MIX OUT и микрофон с помощью соединительной линии аудио.
- Отрегулируйте до разумной громкости.
- 4.Установите частоту канала.

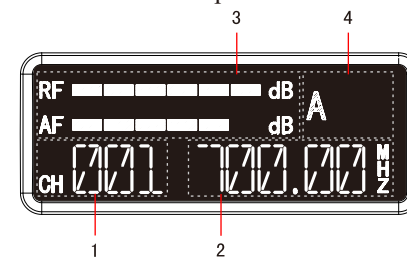
Приемник имеет А, В, С, D, четыре независимых группы. Нажмите или длительное нажатие

вверх или вниз чтобы изменить частоту. После того как частота выбрана, пусть ИК-окно как в приемник и микрофон лицом к лицу расстояние около 20 см.Нажмите кнопку SET, чтобы излучать сигнал. ЖК-монитор покажет " OK " означает завершение установки.

5.Каждый микрофон можно использовать в каждом канале.

6.Оборудованная независимая кнопка включения / выключения для каждого канала, нажмите кнопку on / off соответствующий канал в рабочей ситуации.

5.3 Графический дисплей ЖК-монитора



1. Канал № 2.Рабочая частота 3.Уровень звука и сигнала 4. Частотная группа